

## ΔΗΜΟΣΙΟ ΧΡΕΟΣ – ΕΓΓΥΗΣΕΙΣ

### ΔΗΜΟΣΙΟ ΧΡΕΟΣ

Οι εσωτερικές και διεθνείς εξελίξεις κατά τη διάρκεια του έτους δημιούργησαν ευνοϊκές συνθήκες για την εμπέδωση της απρόσκοπτης χρηματοδότησης του Ελληνικού Δημοσίου μέσω των αγορών. Οι χρηματοδοτικές ανάγκες του τρέχοντος έτους, όπως αυτές περιγράφονται στο πρόγραμμα δανεισμού του Οργανισμού Διαχείρισης Δημοσίου Χρέους (ΟΔΔΗΧ), καλύφθηκαν εξ ολοκλήρου από τέσσερις επιτυχημένες εκδόσεις ομολόγων σταθερού επιτοκίου, οι οποίες εμπλούτισαν περαιτέρω την καμπύλη δανεισμού τίτλων του Ελληνικού Δημοσίου. Επιπλέον, σηματοδότησαν την πρώτη φορά που η Ελληνική Δημοκρατία υλοποίησε τέσσερις εκδόσεις ομολόγων με τη μέθοδο της κοινοπραξίας μέσα σε ένα έτος από το 2010, επιδεικνύοντας την ομαλοποίηση της πρόσβασης της Ελλάδας στις διεθνείς κεφαλαιαγορές, με αξιοσημείωτο γεγονός την έκδοση δεκαετούς ομολόγου, επίσης, για πρώτη φορά από το 2010.

Ενδεικτική της αυξανόμενης εμπιστοσύνης των επενδυτών στα ελληνικά ομόλογα - με τη σημαντική μείωση των επιτοκίων των εκδόσεων του δεκαετούς ομολόγου από το 3,875% τον Μάρτιο του 2019 στο 1,5% τον Οκτώβριο του 2019 - ήταν η μεγάλη συμμετοχή στο βιβλίο προσφορών των κοινοπραξιών, με διαρκώς αυξανόμενο το ποσοστό των λεγόμενων τελικών επενδυτών. Εντυπωσιακή ήταν η πορεία διαπραγμάτευσης των ελληνικών ομολόγων στη δευτερογενή αγορά, η οποία, συνεπικουρούμενη από τη διεθνή οικονομική συγκυρία συνεχούς πτώσεως των επιτοκίων, αποτυπώνεται στις τρέχουσες, ιστορικά χαμηλές, αποδόσεις τους που οδηγεί στη μείωση του κόστους δανεισμού του Ελληνικού Δημοσίου, έχοντας άμεσο θετικό αντίκτυπο στο κόστος δανεισμού των επιχειρήσεων και των πιστωτικών ιδρυμάτων. Αξιοσημείωτο ιστορικό γεγονός είναι επίσης η διαμόρφωση αρνητικού επιτοκίου, για πρώτη φορά, στις δημοπρασίες των τρίμηνων εντόκων γραμματίων του Οκτωβρίου και του Νοεμβρίου.

Τα ανωτέρω σε συνδυασμό με την άρση των κεφαλαιακών περιορισμών και την αποδοχή του ελληνικού αιτήματος για την αποπληρωμή του ακριβότερου μέρους των δανείων προς το ΔΝΤ, οδηγούν την Ελληνική οικονομία στην επιστροφή στην κανονικότητα και βελτιώνουν σημαντικά τη δυνατότητα αποπληρωμής του δημόσιου χρέους.

Οι χρηματοδοτικές ανάγκες του Ελληνικού Δημοσίου κατά τη διάρκεια του 2019 καλύφθηκαν από κοινοπρακτικές εκδόσεις ομολόγων σταθερού επιτοκίου, πενταετούς, δεκαετούς και επταετούς διάρκειας, συνολικού ύψους 9.000 εκατ. ευρώ και αναχρηματοδότηση βραχυπρόθεσμου χρέους. Ο βραχυπρόθεσμος δανεισμός του Ελληνικού Δημοσίου πραγματοποιήθηκε μέσω εκδόσεων εντόκων γραμματίων τρίμηνης, εξάμηνης και ετήσιας διάρκειας, καθώς επίσης και μέσω πράξεων διαχείρισης ταμειακής ρευστότητας υπό τη μορφή repo agreements, τις οποίες συνάπτει ο ΟΔΔΗΧ για την αξιοποίηση των διαθέσιμων, κυρίως, των φορέων της Γενικής Κυβέρνησης.

Στις 30/9/2019 το σύνολο των δανείων που χορηγήθηκαν από τον Μηχανισμό Στήριξης ανήλθε σε 251.703,0 εκατ. ευρώ, εκ των οποίων τα δάνεια από το Διεθνές Νομισματικό Ταμείο διαμορφώθηκαν σε 8.433,0 εκατ. ευρώ.

## 1. Χρέος Κεντρικής Διοίκησης και Γενικής Κυβέρνησης

Το χρέος της Κεντρικής Διοίκησης εκτιμάται ότι θα διαμορφωθεί στα 350.960 εκατ. ευρώ ή 184,7% ως ποσοστό του ΑΕΠ στο τέλος του 2019, έναντι 358.949 εκατ. ευρώ ή 194,3% ως ποσοστό του ΑΕΠ το 2018.

Το 2020 το ύψος του χρέους της Κεντρικής Διοίκησης προβλέπεται ότι θα διαμορφωθεί στα 351.160 εκατ. ευρώ ή 178,0% ως ποσοστό του ΑΕΠ, παρουσιάζοντας μείωση κατά 6,7 ποσοστιαίες μονάδες έναντι του 2019 (πίνακας 4.1).

Το χρέος της Γενικής Κυβέρνησης εκτιμάται ότι θα διαμορφωθεί στα 329.300 εκατ. ευρώ ή 173,3% ως ποσοστό του ΑΕΠ στο τέλος του 2019, έναντι 334.721 εκατ. ευρώ ή 181,2% ως ποσοστό του ΑΕΠ το 2018. Το 2020 το χρέος της Γενικής Κυβέρνησης προβλέπεται ότι θα διαμορφωθεί στα 329.500 εκατ. ευρώ (πίνακας 4.2) ή 167,0% ως ποσοστό του ΑΕΠ, παρουσιάζοντας μείωση κατά 6,3 ποσοστιαίες μονάδες του ΑΕΠ έναντι του 2019 (πίνακας 4.3).

**Πίνακας 4.1 Σύνοψη χρέους Κεντρικής Διοίκησης  
(σε εκατ. ευρώ)**

	2017	2018	2019*	2020**
<b>A. Ομόλογα</b>	<b>50.457</b>	<b>51.551</b>	<b>55.600</b>	<b>61.730</b>
Ομόλογα στην αγορά εσωτερικού	48.681	49.779	53.890	60.020
Ομόλογα στις αγορές εξωτερικού	1.717	1.742	1.710	1.710
Τιτλοποιήσεις στο εξωτερικό	59	30	0	0
<b>B. Βραχυπρόθεσμοι Τίτλοι</b>	<b>14.943</b>	<b>15.280</b>	<b>12.720</b>	<b>8.220</b>
Έντοκα Γραμμάτια	14.943	15.280	12.720	8.220
<b>Γ. Δάνεια</b>	<b>248.373</b>	<b>267.597</b>	<b>258.640</b>	<b>257.210</b>
Δάνεια Τραπέζης Ελλάδος	2.849	2.377	1.908	1.436
Λοιπά Δάνεια Εσωτερικού	247	229	212	190
Ειδικά και Διακρατικά Δάνεια	7.993	7.721	7.446	7.114
Δάνεια Μηχανισμού Στήριξης	232.959	253.104	248.952	248.350
Λοιπά Δάνεια Εξωτερικού	4.325	4.166	122	120
<b>Δ. Βραχυπρόθεσμα δάνεια</b>	<b>14.931</b>	<b>24.521</b>	<b>24.000</b>	<b>24.000</b>
Πώληση τίτλων με σύμφωνο επαναγοράς (repos)	14.931	24.521	24.000	24.000
<b>E. Σύνολο χρέους Κεντρικής Διοίκησης (A+B+Γ+Δ)</b>	<b>328.704</b>	<b>358.949</b>	<b>350.960</b>	<b>351.160</b>
(ως % του ΑΕΠ)	182,4%	194,3%	184,7%	178,0%
ΑΕΠ	180.218	184.714	190.004	197.315

\* Εκτιμήσεις \*\*Προβλέψεις  
Πηγή: ΟΔΔΗΧ

**Πίνακας 4.2 Χρέος Γενικής Κυβέρνησης  
(σε εκατ. ευρώ)**

	2017	2018	2019*	2020**
<b>A. Χρέος Κεντρικής Διοίκησης</b>	<b>328.704</b>	<b>358.949</b>	<b>350.960</b>	<b>351.160</b>
B Χρέος ΝΠ, κέρματα κ.λπ. μείον επενδύσεις σε τίτλους ΕΔ	-384	-7.723	-7.160	-7.160
<b>Γ. Χρέος Κεντρικής Κυβέρνησης κατά ESA (A+B)</b>	<b>328.320</b>	<b>351.226</b>	<b>343.800</b>	<b>344.000</b>
Δ Χρέος ΟΤΑ, ΟΚΑ μείον ενδοκυβερνητικό χρέος	-10.836	-16.505	-14.500	-14.500
<b>Ε. Χρέος Γενικής Κυβέρνησης (Γ+Δ)</b>	<b>317.484</b>	<b>334.721</b>	<b>329.300</b>	<b>329.500</b>
(ως % του ΑΕΠ)	<b>176,2%</b>	<b>181,2%</b>	<b>173,3%</b>	<b>167,0%</b>
ΑΕΠ	180.218	184.714	190.004	197.315

\* Εκτιμήσεις \*\* Προβλέψεις

Πηγή: ΟΔΔΗΧ

**Πίνακας 4.3 Εξέλιξη δημόσιου χρέους Γενικής Κυβέρνησης  
(σε εκατ. ευρώ)**

	2019*	2020**	Διαφορά 2020-2019
	(1)	(2)	(3)=(2)-(1)
Ταμειακό αποτέλεσμα Γενικής Κυβέρνησης	-2.516	-1.519	997
Αποτέλεσμα Γενικής Κυβέρνησης κατά ESA	-2.217	-2.308	-91
Εθνικολογιστικές προσαρμογές Γενικής Κυβέρνησης	-299	789	1.088
Χρηματοοικονομικά παράγωγα	728	1.650	922
Αυξήσεις ΜΚ εταιρειών, συμμετοχή στην ΕΤΕπ, κ.λπ.	365	563	198
Μεταβολή διαθεσίμων	-3.700	2.100	5.800
Πώληση μετοχών κ.λπ.	-71	-2.081	-2.010
Έσοδα από επενδύσεις σε τίτλους φορέων Γενικής Κυβέρνησης	-286	-551	-265
Προσαρμογές στο άρτιο, λοιπές προσαρμογές	59	38	-21
<b>Μεταβολή από προηγούμενο έτος</b>	<b>-5.421</b>	<b>200</b>	<b>5.621</b>
<b>Χρέος Γενικής Κυβέρνησης</b>	<b>329.300</b>	<b>329.500</b>	<b>200</b>
<b>Χρέος Γενικής Κυβέρνησης ως % του ΑΕΠ</b>	<b>173,3%</b>	<b>167,0%</b>	<b>-6,3%</b>
ΑΕΠ	190.004	197.315	

\* Εκτιμήσεις \*\* Προβλέψεις

Πηγή: ΟΔΔΗΧ

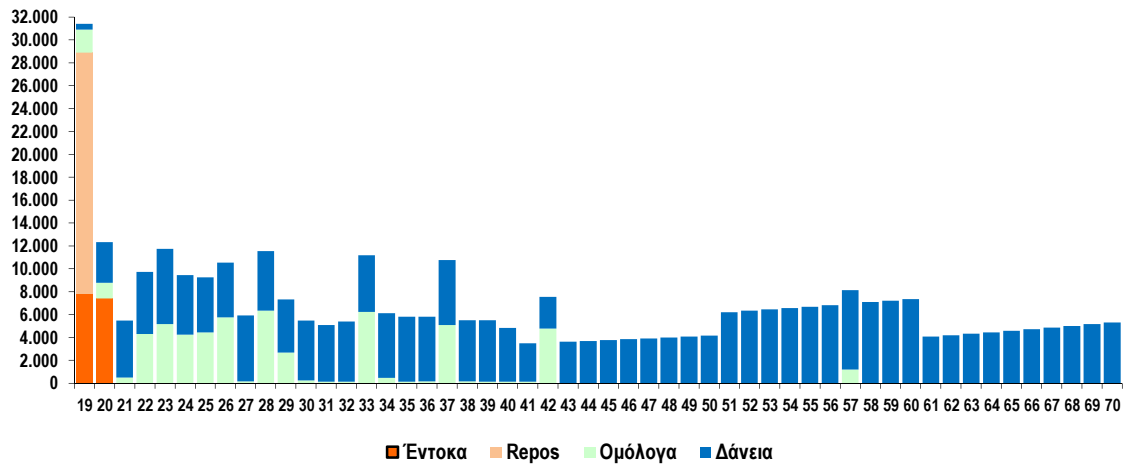
## 2. Δομή και χαρακτηριστικά του χρέους Κεντρικής Διοίκησης

Μετά την ολοκλήρωση της εφαρμογής των βραχυπρόθεσμων και μεσοπρόθεσμων μέτρων ελάφρυνσης του χρέους ο χρονικός ορίζοντας των λήξεων του χρέους της Κεντρικής Διοίκησης, στις 30/9/2019, εκτείνεται μέχρι το έτος 2070 (πίνακας 4.4, διάγραμμα 4.1). Η περαιτέρω δανειοδότηση του Ελληνικού Δημοσίου μέσω των αγορών τα επόμενα έτη και η πρόωρη αποπληρωμή των δανείων προς το ΔΝΤ αναμένεται να αντικαταστήσει σταδιακά τα δάνεια με ομόλογα.

**Πίνακας 4.4 Χρονοδιάγραμμα λήξης χρέους της Κεντρικής Διοίκησης την 30/9/2019  
(σε εκατ. ευρώ)**

Έτος	Έντοκα γραμμάτια	Συμφωνίες Επαναγοράς (Repos)	Ομόλογα	Δάνεια από ΔΝΤ (μετά swap)	Δάνεια από χώρες Ευρωπαϊκής Ένωσης (GLF)	Δάνεια από EFSF & ESM	Δάνεια από Ευρωπαϊκή Τράπεζα Επενδύσεων (ΕΙΒ)	Δάνεια από Τράπεζα Ελλάδος	Λοιπά δάνεια	Σύνολο	Ποσοστό απόσβεσης
2019	7.819,3	21.072,2	2.017,5	447,9	0,0	0,0	38,0	2,2	3,4	31.400,5	8,87%
2020	7.412,0		1.366,4	2.029,1	706,3	0,0	331,6	472,3	16,3	12.333,8	3,49%
2021	0,0		503,8	2.029,1	2.073,8	0,0	375,0	472,3	16,2	5.470,0	1,55%
2022	0,0		4.312,2	1.895,1	2.645,0	0,0	376,9	472,3	16,1	9.717,4	2,75%
2023	0,0		5.156,7	1.328,4	2.645,0	1.738,0	380,1	491,3	16,1	11.755,5	3,32%
2024	0,0		4.250,9	290,7	2.645,0	1.738,0	391,1	0,0	122,2	9.437,8	2,67%
2025	0,0		4.449,7	0,0	2.645,0	1.738,0	398,2	0,0	16,1	9.246,9	2,61%
2026	0,0		5.749,0	0,0	2.645,0	1.738,0	399,1	0,0	16,1	10.547,2	2,98%
2027	0,0		160,6	0,0	2.645,0	1.738,0	1.363,1	0,0	16,1	5.922,8	1,67%
2028	0,0		6.346,0	0,0	2.645,0	1.832,2	709,2	0,0	16,1	11.548,5	3,26%
2029	0,0		2.664,8	0,0	2.645,0	1.832,2	165,1	0,0	16,1	7.323,2	2,07%
2030	0,0		255,2	0,0	2.645,0	1.832,2	726,5	0,0	16,1	5.475,0	1,55%
2031	0,0		129,0	0,0	2.645,0	1.832,2	464,4	0,0	16,1	5.086,7	1,44%
2032	0,0		126,2	0,0	2.645,0	1.832,2	762,7	0,0	16,1	5.382,2	1,52%
2033	0,0		6.238,1	0,0	2.645,0	1.832,2	465,0	0,0	9,6	11.190,0	3,16%
2034	0,0		468,3	0,0	2.645,0	2.958,5	29,7	0,0	8,8	6.110,3	1,73%
2035	0,0		144,4	0,0	2.645,0	2.975,9	32,5	0,0	0,0	5.797,8	1,64%
2036	0,0		166,2	0,0	2.645,0	2.993,3	20,3	0,0	0,0	5.824,8	1,65%
2037	0,0		5.083,7	0,0	2.645,0	3.010,7	16,1	0,0	0,0	10.755,4	3,04%
2038	0,0		146,9	0,0	2.645,0	2.707,4	9,5	0,0	0,0	5.508,9	1,56%
2039	0,0		135,1	0,0	2.645,0	2.724,8	9,5	0,0	0,0	5.514,4	1,56%
2040	0,0		141,9	0,0	1.938,8	2.742,2	9,6	0,0	0,0	4.832,4	1,37%
2041	0,0		136,8	0,0	571,3	2.763,1	9,6	0,0	0,0	3.480,6	0,98%
2042	0,0		4.767,4	0,0	0,0	2.783,9	0,3	0,0	0,0	7.551,6	2,13%
2043	0,0		0,0	0,0	0,0	3.624,6	0,3	0,0	0,0	3.624,9	1,02%
2044	0,0		0,0	0,0	0,0	3.695,9	0,3	0,0	0,0	3.696,2	1,05%
2045	0,0		0,0	0,0	0,0	3.768,8	0,3	0,0	0,0	3.769,0	1,07%
2046	0,0		0,0	0,0	0,0	3.843,2	0,3	0,0	0,0	3.843,4	1,09%
2047	0,0		0,0	0,0	0,0	3.919,2	0,3	0,0	0,0	3.919,4	1,11%
2048	0,0		0,0	0,0	0,0	3.996,8	0,1	0,0	0,0	3.996,9	1,13%
2049	0,0		0,0	0,0	0,0	4.076,2	0,0	0,0	0,0	4.076,2	1,15%
2050	0,0		0,0	0,0	0,0	4.160,7	0,0	0,0	0,0	4.160,7	1,18%
2051	0,0		0,0	0,0	0,0	6.216,6	0,0	0,0	0,0	6.216,6	1,76%
2052	0,0		0,0	0,0	0,0	6.333,5	0,0	0,0	0,0	6.333,5	1,79%
2053	0,0		0,0	0,0	0,0	6.443,1	0,0	0,0	0,0	6.443,1	1,82%
2054	0,0		0,0	0,0	0,0	6.565,6	0,0	0,0	0,0	6.565,6	1,86%
2055	0,0		0,0	0,0	0,0	6.690,7	0,0	0,0	0,0	6.690,7	1,89%
2056	0,0		0,0	0,0	0,0	6.819,0	0,0	0,0	0,0	6.819,0	1,93%
2057	0,0		1.195,8	0,0	0,0	6.950,3	0,0	0,0	0,0	8.146,1	2,30%
2058	0,0		0,0	0,0	0,0	7.084,7	0,0	0,0	0,0	7.084,7	2,00%
2059	0,0		0,0	0,0	0,0	7.214,8	0,0	0,0	0,0	7.214,8	2,04%
2060	0,0		0,0	0,0	0,0	7.360,4	0,0	0,0	0,0	7.360,4	2,08%
2061	0,0		0,0	0,0	0,0	4.071,5	0,0	0,0	0,0	4.071,5	1,15%
2062	0,0		0,0	0,0	0,0	4.193,7	0,0	0,0	0,0	4.193,7	1,19%
2063	0,0		0,0	0,0	0,0	4.319,5	0,0	0,0	0,0	4.319,5	1,22%
2064	0,0		0,0	0,0	0,0	4.449,1	0,0	0,0	0,0	4.449,1	1,26%
2065	0,0		0,0	0,0	0,0	4.582,5	0,0	0,0	0,0	4.582,5	1,30%
2066	0,0		0,0	0,0	0,0	4.720,0	0,0	0,0	0,0	4.720,0	1,33%
2067	0,0		0,0	0,0	0,0	4.861,6	0,0	0,0	0,0	4.861,6	1,37%
2068	0,0		0,0	0,0	0,0	5.007,4	0,0	0,0	0,0	5.007,4	1,42%
2069	0,0		0,0	0,0	0,0	5.157,7	0,0	0,0	0,0	5.157,7	1,46%
2070	0,0		0,0	0,0	0,0	5.312,4	0,0	0,0	0,0	5.312,4	1,50%
<b>Σύνολο</b>	<b>15.231,3</b>	<b>21.072,2</b>	<b>56.112,5</b>	<b>8.020,3</b>	<b>52.900,0</b>	<b>190.782,3</b>	<b>7.484,4</b>	<b>1.910,4</b>	<b>336,9</b>	<b>353.850,3</b>	<b>100,00%</b>

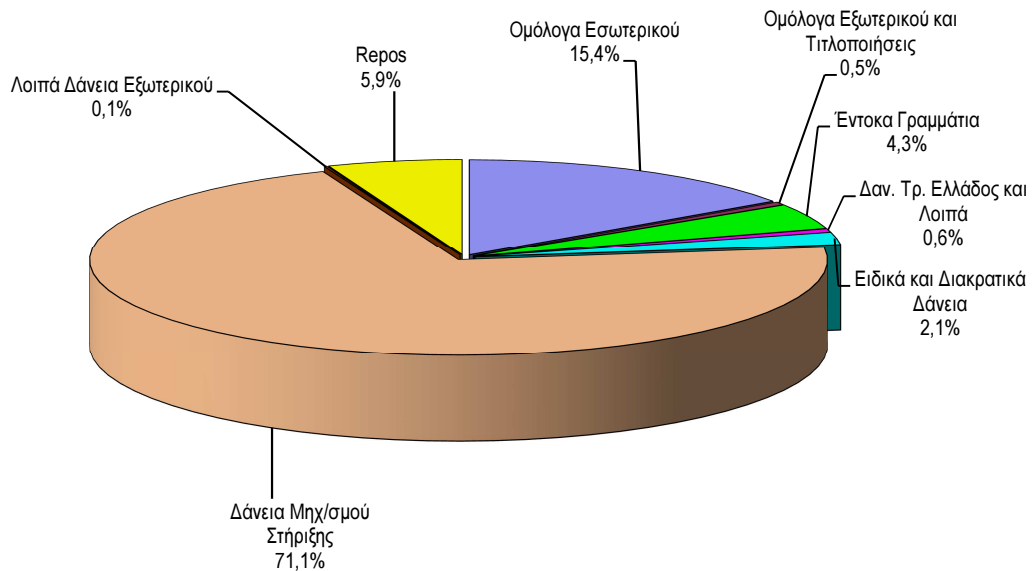
**Διάγραμμα 4.1 Χρονοδιάγραμμα λήξης χρέους της Κεντρικής Διοίκησης  
την 30/9/2019  
(σε εκατ. ευρώ)**



Πηγή: ΟΔΔΗΧ

Στις 30/09/2019 το ύψος των Ομολόγων Εσωτερικού του Ελληνικού Δημοσίου περιορίστηκε στο 15,4% του χρέους Κεντρικής Διοίκησης (έναντι 91% το 2009) και αντικαταστάθηκε με δάνεια που ελήφθησαν από το Μηχανισμό Στήριξης, τα οποία αποτελούν πλέον το 71,1% του χρέους Κεντρικής Διοίκησης (διάγραμμα 4.2).

**Διάγραμμα 4.2 Σύθεση χρέους Κεντρικής Διοίκησης  
την 30/09/2019**



Πηγή: ΟΔΔΗΧ

Η μέση υπολειπόμενη φυσική διάρκεια του χρέους της Κεντρικής Διοίκησης ήταν 6,3 έτη το 2011, ενώ στις 30/9/2019 έχει υπερτριπλασιαστεί και διαμορφώθηκε στα 20,84 έτη (πίνακας 4.5).

Πίνακας 4.5 Μέση υπολειπόμενη φυσική διάρκεια χρέους Κεντρικής Διοίκησης			
Ημερομηνία	Μέση Διάρκεια σε έτη		
	Χρέος σε ευρώ	Χρέος εκτός ζώνης ευρώ	Συνολικό χρέος
31/12/2011	6,28	3,21	6,30
31/12/2012	15,72	2,36	15,29
31/12/2013	16,54	3,76	16,02
31/12/2014	16,70	4,20	16,16
31/12/2015	17,21	4,28	16,76
31/12/2016	17,00	3,73	16,60
31/12/2017	18,74	3,01	18,32
31/12/2018	18,50	2,46	18,17
30/09/2019	21,18	2,10	20,84

Πηγή: ΟΔΔΗΧ

Στις 30/09/2019, ποσοστό 77,6% του χρέους της Κεντρικής Διοίκησης είχε υπολειπόμενη φυσική διάρκεια μεγαλύτερη των πέντε ετών, λόγω της επιμήκυνσης των δανείων του Μηχανισμού Στήριξης και της έκδοσης νέων ομολόγων του Ελληνικού Δημοσίου στο πλαίσιο της ανταλλαγής ομολόγων (PSI) (πίνακας 4.6).

Πίνακας 4.6 Χρέος Κεντρικής Διοίκησης ως προς την υπολειπόμενη φυσική διάρκεια (%)	
Διάρκεια	30/09/2019
Βραχυπρόθεσμο (μέχρι 1 έτος)	12,1%
Μεσοπρόθεσμο (1 έως 5 έτη)	10,3%
Μακροπρόθεσμο (άνω των 5 ετών)	77,6%
<b>Σύνολο</b>	<b>100,0%</b>

Πηγή: ΟΔΔΗΧ

### 3. Δαπάνες εξυπηρέτησης χρέους Κεντρικής Διοίκησης

Οι δαπάνες εξυπηρέτησης του χρέους της Κεντρικής Διοίκησης το 2019 εκτιμάται ότι θα διαμορφωθούν σε 24.040 εκατ. ευρώ, έναντι 13.282 εκατ. ευρώ το έτος 2018 (πίνακας 4.7).

**Πίνακας 4.7 Δαπάνες εξυπηρέτησης χρέους Κεντρικής Διοίκησης  
(σε εκατ. ευρώ)**

Έτος	Χρεολύσια			Τόκοι			Παράλληλες δαπάνες	Τόκοι και παραλ. δαπάνες	Γενικό σύνολο
	Συναλ.	Εθν. νομ.	Σύνολο	Συναλ.	Εθν. νομ.	Σύνολο			
			(1)			(2)			
1998	3.550	6.132	9.682	1.625	7.393	9.018	170	9.188	18.870
1999	2.682	6.569	9.251	1.532	7.758	9.290	101	9.391	18.642
2000	4.640	8.491	13.131	1.922	7.577	9.499	58	9.557	22.688
2001	2.566	9.052	11.618	719	8.570	9.289	39	9.328	20.946
2002	2.397	17.883	20.280	391	8.144	8.535	59	8.594	28.874
2003	1.204	19.559	20.763	180	9.028	9.208	70	9.278	30.041
2004	667	17.777	18.444	85	9.198	9.283	72	9.355	27.799
2005	751	19.628	20.379	108	9.508	9.616	71	9.687	30.066
2006	65	16.524	16.589	92	9.349	9.441	56	9.497	26.086
2007	43	22.152	22.195	74	9.583	9.657	71	9.728	31.923
2008	424	25.822	26.246	82	11.052	11.134	72	11.206	37.452
2009	375	28.760	29.135	39	12.145	12.184	141	12.325	41.460
2010	159	19.390	19.549	104	12.873	12.977	246	13.223	32.772
2011	-129	28.976	28.847	372	15.758	16.130	218	16.348	45.195
2012	-1.353	25.261	23.908	603	11.530	12.133	631	12.764	36.672
2013	2.110	10.647	12.757	848	5.173	6.021	150	6.171	18.928
2014	2.367	22.453	24.820	955	4.573	5.528	82	5.610	30.430
2015	3.242	23.981	27.223	760	5.040	5.800	178	5.978	33.201
2016	1.159	6.401	7.560	426	5.162	5.588	55	5.643	13.203
2017	790	94.575	95.365	370	5.838	6.208	69	6.277	101.642
2018	1.325	6.264	7.589	342	5.212	5.554	139	5.693	13.282
2019*	3.895	14.045	17.940	280	5.780	6.060	40	6.100	24.040

\* Εκτιμήσεις

Σημειώσεις:

- Από το 2008 και εξής περιλαμβάνονται και οι δαπάνες προσαρμογών ESA 95.
- Δεν περιλαμβάνονται εξοφλήσεις βραχυπρόθεσμου χρέους (έντοκα γραμμάτια ιδιωτικού τομέα, βραχυπρόθεσμοί τίτλοι εξωτερικού, ταμειακές διευκολύνσεις και repos), οι οποίες εμφανίζονται στον πίνακα 4.8.
- Από το 2012 στις παράλληλες δαπάνες περιλαμβάνονται και προμήθειες εκταμίευσης δανείων από το ΕΤΧΣ και ΕΜΣ
- Οι δαπάνες είναι μετά SWAP.
- Η αύξηση των χρεολυσίων το 2017 οφείλεται στην εφαρμογή των βραχυπρόθεσμων μέτρων και στις ανταλλαγές ομολόγων.

Πηγή: ΟΔΔΗΧ

Οι δαπάνες για εξόφληση βραχυπρόθεσμων τίτλων του Ελληνικού Δημοσίου, οι οποίες από το 2011 έως το 2013 περιλαμβάνουν μόνο έντοκα γραμμάτια ιδιωτικού τομέα, ενώ από το 2014 περιλαμβάνουν και repos, εκτιμάται ότι το 2019 θα διαμορφωθούν σε 980.522 εκατ. ευρώ, έναντι 807.272 εκατ. ευρώ το 2018 (πίνακας 4.8).

Σημειώνεται ότι οι δαπάνες εξόφλησης εντόκων γραμματίων και repos αφορούν τις συνολικές ετήσιες εξοφλήσεις οι οποίες αναχρηματοδοτούνται με νέες αντίστοιχες εκδόσεις, δεδομένου ότι το υφιστάμενο συνολικό ύψος των ΕΓΕΔ δεν ξεπερνά τα 15.000 εκατ. ευρώ και το υφιστάμενο υπόλοιπο των repos δεν ξεπερνά τα 24.000 εκατ. ευρώ.

**Πίνακας 4.8 Εξοφλήσεις βραχυπρόθεσμου χρέους  
(σε εκατ. ευρώ)**

Έτος	Έντοκα γραμμάτια ιδιωτικού τομέα	Βραχυπρόθεσμα δάνεια (Repos)	Σύνολο
2011	33.395	0	33.395
2012	47.008	0	47.008
2013	44.703	0	44.703
2014	40.558	88.549	129.107
2015	40.457	699.971	740.428
2016	40.941	490.322	531.263
2017	41.087	525.911	566.998
2018	34.668	772.604	807.272
2019*	30.552	950.000	980.522

\* Εκτιμήσεις

Πηγή: ΟΔΔΗΧ

Όπως φαίνεται στον παρακάτω πίνακα, οι δαπάνες για τόκους του χρέους της Κεντρικής Διοίκησης διαμορφώνονται κοντά στα επίπεδα των 5.500-6.200 εκατ. ευρώ, ενώ το ύψος των δαπανών για τόκους διαμορφώνεται περίπου στο 3%-3,4% ως ποσοστό του ΑΕΠ. Οι μειωμένες δαπάνες τόκων τα τελευταία χρόνια οφείλονται στη μείωση του ύψους του δημόσιου χρέους μετά την ανταλλαγή των ομολόγων (PSI) του Μαρτίου 2012 και την επαναγορά του Δεκεμβρίου 2012, τη μείωση των επιτοκίων των δανείων του μηχανισμού στήριξης και την αναβολή καταβολής τόκων για τα δάνεια που χορηγήθηκαν από το Ευρωπαϊκό Ταμείο Χρηματοπιστωτικής Σταθερότητας (πίνακας 4.9, διάγραμμα 4.3).

**Πίνακας 4.9 Ύψος δαπανών για τόκους χρέους Κεντρικής Διοίκησης (ποσά σε εκατ. ευρώ)**

	2015	2016	2017	2018	2019*	2020**
Τόκοι προ Swap	5.306	5.077	5.693	4.671	5.250	4.500
Τόκοι μετά Swap	5.800	5.588	6.208	5.554	6.060	6.150
Τόκοι μετά Swap ως % του ΑΕΠ	3,3%	3,2%	3,4%	3,0%	3,2%	3,1%

\* Εκτιμήσεις \*\* Προβλέψεις  
Πηγή: ΟΔΔΗΧ

**Διάγραμμα 4.3 Δαπάνες για τόκους χρέους Κεντρικής Διοίκησης (ποσά σε εκατ. ευρώ)**



\* Εκτιμήσεις \*\* Προβλέψεις  
Πηγή: ΟΔΔΗΧ

#### 4. Η ενοποιημένη αγορά ευρωομολόγων

Στα τέλη Δεκεμβρίου του 2018 ολοκληρώθηκε το πρόγραμμα ποσοτικής χαλάρωσης («quantitative easing – QE») της Ευρωπαϊκής Κεντρικής Τράπεζας με τις συνολικές αγορές κρατικών χρεογράφων από την έναρξη του προγράμματος, το Μάρτιο του 2015, να ξεπερνούν τα 2,5 τρισ. ευρώ. Στα μέσα Σεπτεμβρίου του 2019 η ΕΚΤ ανακοίνωσε την επανεκκίνηση του QE από την 1<sup>η</sup> Νοεμβρίου 2019 με μηνιαίες αγορές ομολόγων ύψους 20 δισ. ευρώ για όσο διάστημα απαιτηθεί. Κατά τη διάρκεια του 2019 οι αποδόσεις των κρατικών τίτλων των περισσότερων χωρών της Ευρωζώνης ξεπέρασαν εκ νέου



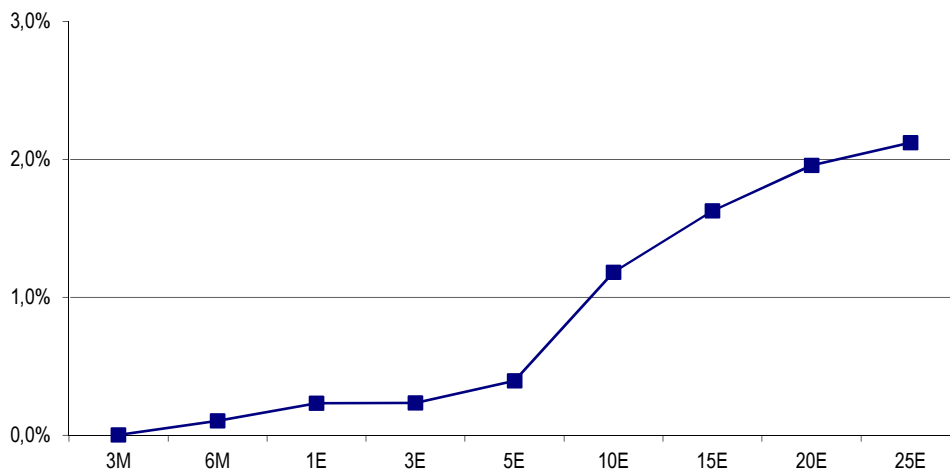
τα ιστορικά χαμηλά τους επίπεδα σε όλες τις διάρκειες, με τις τρέχουσες αποδόσεις τους να διαμορφώνονται κάτω του 0% ακόμα και για τίτλους μακροπρόθεσμης διάρκειας.

## 5. Αγορά τίτλων του Ελληνικού Δημοσίου

Το βραχυχρόνιο κόστος δανεισμού του Ελληνικού Δημοσίου, όπως αποτυπώνεται στις δημοπρασίες εντόκων γραμματίων 13, 26 και 52 εβδομάδων, κινείται σε ιστορικά χαμηλά επίπεδα. Στις πρόσφατες δημοπρασίες του Σεπτεμβρίου και του Οκτωβρίου του 2019 αυτό διαμορφώθηκε στο 0,29% για τα ετήσια έντοκα γραμμάτια, 0,10% για τα εξάμηνα, ενώ είχαμε για πρώτη φορά αρνητικό επιτόκιο στα τρίμηνα -0,02%, γεγονός που οφείλεται τόσο στη διεθνή πτωτική πορεία των επιτοκίων, όσο και στην περαιτέρω βελτίωση του σχήματος της ελληνικής καμπύλης αποδόσεων μετά τις πρόσφατες επιτυχημένες εξόδους της χώρας στις κεφαλαιαγορές.

Η καμπύλη αποδόσεων του Ελληνικού Δημοσίου έχει θετική κλίση (steepening curve) τόσο για βραχυπρόθεσμες και μεσοπρόθεσμες διάρκειες, όσο και για μακροπρόθεσμες διάρκειες μέχρι 25 έτη (διάγραμμα 4.4).

Διάγραμμα 4.4 Καμπύλη αποδόσεων τίτλων Ελληνικού Δημοσίου

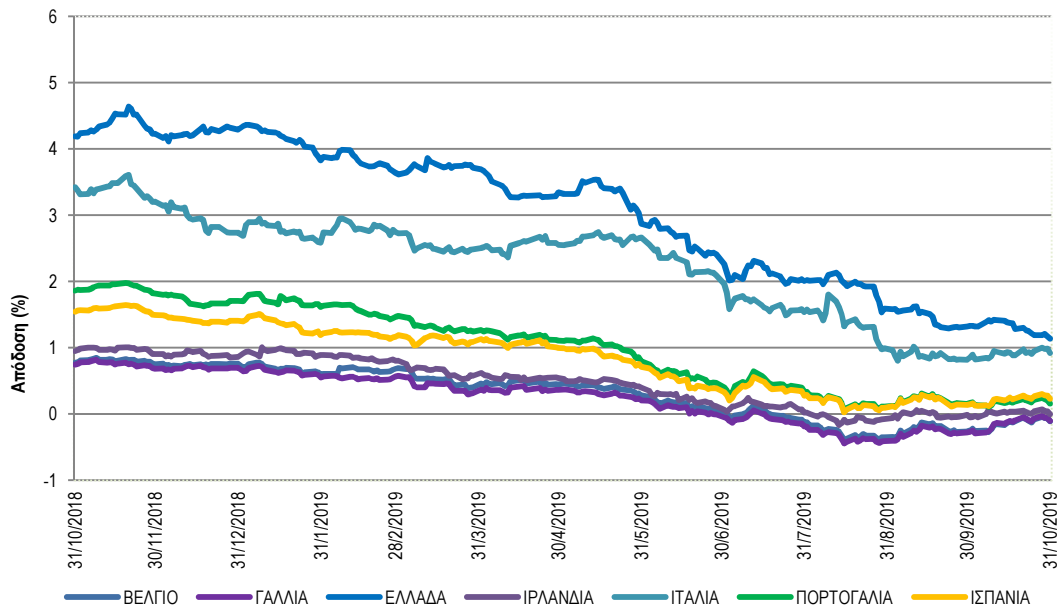


Πηγή: ΟΔΔΗΧ

Η διαφορά απόδοσης (yield spread) μεταξύ του δεκαετούς ελληνικού και του αντίστοιχου γερμανικού ομολόγου αναφοράς παρουσίασε διακυμάνσεις τους πρώτους μήνες του 2019 και κινήθηκε, ως επί το πλείστον, στα επίπεδα των 350-400 μονάδων βάσης. Από τις αρχές Ιουνίου το περιθώριο απόδοσης υποχωρεί σταθερά έναντι του γερμανικού κάτω από τις 300 μονάδες και διαμορφώνεται στα τρέχοντα επίπεδα των 164 μονάδων βάσης, με την τρέχουσα απόδοση του δεκαετούς ομολόγου να διαμορφώνεται γύρω στο 1,39%.

Κατά τη διάρκεια του 2019 οι αποδόσεις των 10ετών κρατικών τίτλων των υπόλοιπων χωρών της ευρωζώνης εξακολούθησαν να διαμορφώνονται σε ιστορικά χαμηλά επίπεδα, ενώ για ορισμένες χώρες, όπως το Βέλγιο, η Γαλλία και η Ιρλανδία, οι αποδόσεις των 10-ετών ομολόγων τους ήταν αρνητικές (διάγραμμα 4.5).

**Διάγραμμα 4.5** Αποδόσεις 10ετών κρατικών τίτλων  
(ημερήσια στοιχεία – αποδόσεις)



Πηγή: ΟΔΔΗΧ

### Πρωτογενής αγορά τίτλων

Το Ελληνικό Δημόσιο πραγματοποίησε τον Φεβρουάριο του 2019 κοινοπρακτική έκδοση πενταετούς ομολόγου ύψους 2.500 εκατ. ευρώ με σταθερό επιτόκιο 3,45%. Ακολούθησε, το Μάρτιο του 2019, η κοινοπρακτική έκδοση δεκαετούς ομολόγου ύψους 2.500 εκατ. ευρώ με σταθερό επιτόκιο 3,875%, για πρώτη φορά μετά το 2010, ενώ τον Ιούλιο του 2019 πραγματοποιήθηκε κοινοπρακτική έκδοση επταετούς ομολόγου ύψους 2.500 εκατ. ευρώ με σταθερό επιτόκιο 1,875%. Τέλος, τον Οκτώβριο του 2019 πραγματοποιήθηκε κοινοπρακτική επανέκδοση του δεκαετούς ομολόγου σταθερού επιτοκίου 3,875% με την απόδοση στη λήξη να διαμορφώνεται στο 1,50%.

Κατά τη διάρκεια του έτους το Ελληνικό Δημόσιο συνέχισε να εκδίδει τίτλους βραχυπρόθεσμης διάρκειας. Η βραχυπρόθεσμη χρηματοδότηση πραγματοποιήθηκε με μηνιαίες εκδόσεις εντόκων γραμματίων διάρκειας 13 και 26 εβδομάδων και τριμηνιαίες 52 εβδομάδων, καθώς επίσης και σύναψη συμφωνιών repos κυρίως με τους φορείς της Γενικής Κυβέρνησης. Στις 30/09/2019 το ανεξόφλητο υπόλοιπο των ΕΓΕΔ ανερχόταν σε 15.231,3 εκατ. ευρώ, ενώ τα repos ανήλθαν σε 21.072,2 εκατ. ευρώ (πίνακας 4.4).

Ο μεσοσταθμικός συντελεστής κάλυψης των δημοπρασιών ΕΓΕΔ διαμορφώθηκε στο 1,85. Το μέσο σταθμικό επιτόκιο νέου δανεισμού το οποίο αποτελείται από τις εκδόσεις εντόκων γραμματίων και ομολόγων καθώς επίσης και από τα δάνεια της Ευρωπαϊκής Τράπεζας Επενδύσεων, έως 30/09/2019 διαμορφώθηκε στο 1,59%, ενώ η μέση φυσική διάρκεια του νέου δανεισμού διαμορφώθηκε σε 3,3 έτη έναντι 19,88 έτη την αντίστοιχη περυσινή περίοδο.

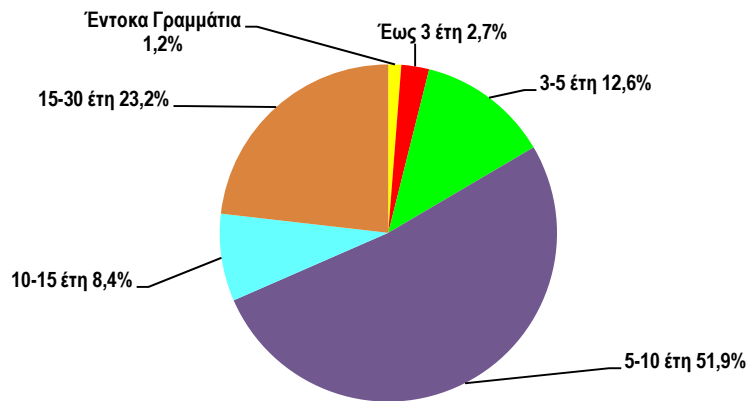
### Δευτερογενής αγορά τίτλων

Η συνολική αξία των συναλλαγών που καταγράφηκε στο Σύστημα Αυλών Τίτλων της Τράπεζας της Ελλάδος, η οποία περιλαμβάνει τις αγοραπωλησίες τίτλων και τις συμφωνίες επαναγοράς στην εξωχρηματοστηριακή αγορά (over-the-counter) και τις ηλεκτρονικές πλατφόρμες διαπραγμάτευσης, διαμορφώθηκε σε 83,65 δισ. ευρώ το γ' τρίμηνο του 2019, έναντι 93,88 δισ. ευρώ το β' τρίμηνο του 2019, ενώ το α' τρίμηνο του 2019 είχε διαμορφωθεί σε 92,27 δισ. ευρώ.

Κατά το τρίτο τρίμηνο του 2019, το 51,9% της συναλλακτικής δραστηριότητας στην Ηλεκτρονική Δευτερογενή Αγορά Τίτλων (ΗΔΑΤ) επικεντρώθηκε σε τίτλους με διάρκεια από 5 έως 10 έτη, και ακολούθησαν το 23,2% σε μακροπρόθεσμους τίτλους με διάρκεια από 15 έως 30 έτη, το 12,6% σε τίτλους με διάρκεια από 3 έως 5 έτη, το 8,4% σε μακροπρόθεσμους τίτλους με διάρκεια από 10 έως 15 έτη, το 2,7% σε τίτλους με διάρκεια έως 3 έτη και το 1,2% σε έντοκα γραμμάτια.

Η κατανομή της αξίας των συναλλαγών της ΗΔΑΤ ανάλογα με την εναπομένουσα διάρκεια των τίτλων, κατά το τρίτο τρίμηνο του 2019, παρουσιάζεται στο διάγραμμα 4.6.

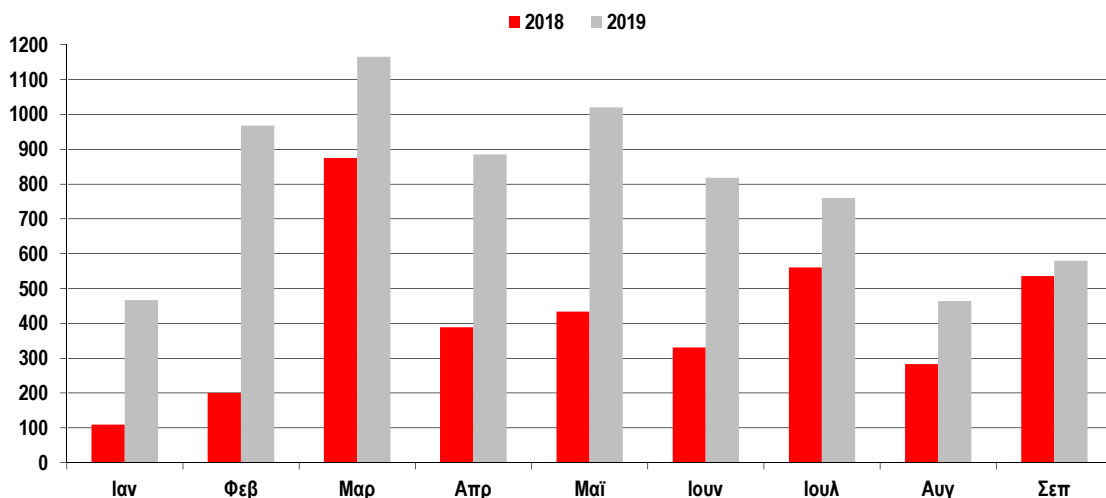
**Διάγραμμα 4.6 Αξία συναλλαγών στην ΗΔΑΤ γ' τρίμηνο 2019  
(με βάση την εναπομένουσα διάρκεια των τίτλων)**



Πηγή: Τράπεζα Ελλάδος, ΗΔΑΤ

Το εννέαμηνο του 2019 η συναλλακτική δραστηριότητα στην Ηλεκτρονική Δευτερογενή Αγορά Τίτλων (ΗΔΑΤ) κινήθηκε σε αρκετά υψηλότερα επίπεδα σε σχέση με το προηγούμενο έτος. Η εξέλιξη της αξίας των συναλλαγών που πραγματοποιήθηκε στην ΗΔΑΤ για τα εννέαμηνα των ετών 2018 και 2019, ανά μήνα, παρουσιάζεται στο διάγραμμα 4.7.

**Διάγραμμα 4.7 Μηνιαίος όγκος συναλλαγών επί τίτλων του Δημοσίου στην ΗΔΑΤ  
(σε εκατ. ευρώ)**



Πηγή: Τράπεζα Ελλάδος, ΗΔΑΤ

Η σύνθεση της ομάδας των βασικών διαπραγματευτών αγοράς κατά το τρέχον έτος αποτελείται από 4 ελληνικά και 16 διεθνή πιστωτικά ιδρύματα.

## 6. Βασικές κατευθύνσεις δανεισμού και διαχειριστικοί στόχοι έτους 2020

Κατά το έτος 2019 συνεχίστηκε η αξιοποίηση και η βέλτιστη διαχείριση του μεγαλύτερου μέρους των ταμειακών διαθεσίμων των φορέων της Γενικής Κυβέρνησης, μέσω της εφαρμογής του προγράμματος πράξεων διαχείρισης ταμειακής ρευστότητας υπό τη μορφή repo agreements που συνάπτει ο ΟΔΔΗΧ, με πολύ αποτελεσματικό τρόπο, παρέχοντας ανταγωνιστικές υψηλές αποδόσεις, επ' ωφελεία των φορέων, διασφαλίζοντας ταυτόχρονα αντίστοιχο όφελος ως προς το δημοσιονομικό αποτέλεσμα της Γενικής Κυβέρνησης, με σωρευτικά θετικές επιπτώσεις για τη βιωσιμότητα του δημοσίου χρέους.

Η βραχυπρόθεσμη χρηματοδότηση του Ελληνικού Δημοσίου για όλο το έτος 2019 συνεχίστηκε να υλοποιείται και μέσω εκδόσεων εντόκων γραμματίων, διάρκειας 13, 26 και 52 εβδομάδων, εξασφαλίζοντας συνεχή εκδοτική παρουσία σε όλο το βραχυχρόνιο τμήμα της καμπύλης αποδόσεων, ολοκληρώνοντας την επέκταση της μέσης σταθμικής ωρίμανσης του βραχυχρόνιου δανεισμού και τον περαιτέρω περιορισμό του κινδύνου αναχρηματοδότησης.

Το σύνολο των μικτών χρηματοδοτικών αναγκών του Ελληνικού Δημοσίου για το 2019 καλύφθηκε πλήρως, για πρώτη φορά μετά το 2009, από κοινοπρακτικές εκδόσεις ομολόγων σταθερού επιτοκίου, πενταετούς, δεκαετούς και επταετούς διάρκειας, συνολικού ύψους 9.000 εκατ. ευρώ, υλοποιώντας εξ ολοκλήρου το εγκεκριμένο δανειακό πρόγραμμα του έτους, καλύπτοντας συγχρόνως τα κενά ληκτότητας της καμπύλης αποδόσεων, με επαρκούς ρευστότητας ομολογιακές εκδόσεις αναφοράς (benchmark issues), διασφαλίζοντας περαιτέρω μείωση των περιθωρίων (spreads) δανεισμού του ΕΔ.

Παράλληλα, σημαντικό μέρος της στρατηγικής αποτέλεσε η απόφαση πληρωμής των δανείων προς το ΔΝΤ με το υψηλότερο επιτόκιο, ύψους 2,8 δισ. ευρώ περίπου, κάτι που θα βελτιώσει σημαντικά τη διάρθρωση του δημόσιου χρέους.

Δεδομένων των υψηλών ταμειακών διαθεσίμων του ΕΔ, τα οποία θα διατηρηθούν σε σχετικά υψηλά επίπεδα έως την επίτευξη αξιόχρεου σε επίπεδο επενδυτικής βαθμίδας, καθώς και των σχετικά περιορισμένων χρηματοδοτικών αναγκών του για το έτος 2020, η δανειακή στρατηγική για το επόμενο έτος αναμένεται να είναι συγκρατημένη και στοχευμένη στην περαιτέρω βελτίωση της εμπιστοσύνης της επενδυτικής κοινότητας. Συγκεκριμένα, η στόχευση της δανειακής στρατηγικής θα είναι η διασφάλιση της συνεχούς εκδοτικής παρουσίας του ΕΔ στις διεθνείς αγορές κεφαλαίων, η παροχή εκδόσεων υψηλής ρευστότητας για τη διατήρηση μιας αξιόπιστης καμπύλης αποδόσεων ελληνικών κρατικών χρεογράφων, η περαιτέρω μείωση των περιθωρίων δανεισμού του ΕΔ, καθώς και η περαιτέρω διασφάλιση της συνέπειας του ΕΔ ως κρατικού εκδότη με χαρακτηριστικά χώρας της ευρωζώνης, η περαιτέρω ενίσχυση της εμπιστοσύνης των διεθνών οίκων αξιολόγησης αλλά και της εμπιστοσύνης της διεθνούς επενδυτικής κοινότητας, με έμφαση στην περαιτέρω διεύρυνση της επενδυτικής βάσης προς εκείνο το τμήμα που διατηρεί χαρακτηριστικά τελικού επενδυτή.

Για την επίτευξη των παραπάνω στόχων, θα επιδιωχθεί, στο πλαίσιο λειτουργίας της πρωτογενούς αγοράς, πλέον της εκδοτικής δραστηριότητας, να εφαρμοστεί πολιτική διαχείρισης χαρτοφυλακίου μέσω της οποίας θα διασφαλίζεται ο αναγκαίος χώρος για τη συνεχή παρουσία του ΕΔ στις αγορές, η περαιτέρω μείωση του κινδύνου αναχρηματοδότησης, η παροχή της αναγκαίας ρευστότητας και η βελτίωση της λειτουργίας της δευτερογενούς αγοράς των ελληνικών ομολόγων, με ταυτόχρονη αξιοποίηση της εκάστοτε κλίσης της ελληνικής καμπύλης αποδόσεων για τη διασφάλιση βέλτιστου αποτελέσματος αναφορικά με το κόστος δανεισμού.

Κατά το επόμενο έτος, θα διατηρηθούν οι βασικοί μεσοπρόθεσμοι στόχοι διαχείρισης του χαρτοφυλακίου δημοσίου χρέους, όπως είναι η διατήρηση του συναλλαγματικού κινδύνου στα σημερινά ελάχιστα επίπεδα για τα δάνεια εκτός ευρώ και η περαιτέρω βελτίωση της αναλογίας χρέους σταθερού επιτοκίου στο σύνολο του χαρτοφυλακίου.

**ΕΓΓΥΗΣΕΙΣ**

Η χορήγηση εγγυήσεων από το Ελληνικό Δημόσιο αποτελεί εργαλείο στην άσκηση οικονομικής πολιτικής, το οποίο έχει χρησιμοποιηθεί για τη χρηματοδότηση δημόσιων και ιδιωτικών φορέων, διευκολύνοντας την άντληση ρευστότητας. Ωστόσο, η εκτεταμένη χρήση αυτού του εργαλείου κατά τα παρελθόντα έτη, σε συνδυασμό με την κρίση της Ελληνικής οικονομίας οδήγησε σε σημαντική αύξηση των καταπτώσεων δανείων που είχαν δοθεί με κρατική εγγύηση, πρόβλημα που δεν αντιμετωπίστηκε από τις προηγούμενες κυβερνήσεις και έχει λάβει σημαντικές διαστάσεις. Είναι ενδεικτικό ότι σήμερα εκκρεμούν περισσότερα από 700 χιλιάδες αιτήματα καταπτώσεων δανείων με κρατική εγγύηση προς το Ελληνικό Δημόσιο από τις τράπεζες.

Το Ελληνικό Δημόσιο οφείλει να παρέχει την εγγύησή του σύμφωνα με διαφανή και αντικειμενικά κριτήρια, όπως προβλέπονται στον ν.4549/2018 (άρθρα 91-108) και στην ευρωπαϊκή νομοθεσία περί κρατικών ενισχύσεων (άρθρα 107-108 της ΣΛΕΕ).

Οι κρατικές εγγυήσεις παρέχονται πλέον με αυστηρότητα και φειδώ. Στο πλαίσιο αυτό το 2019 παρασχέθηκαν κρατικές εγγυήσεις:

- Για την αποκατάσταση ζημιών προερχόμενων από φυσικές καταστροφές ή άλλα έκτακτα γεγονότα.
- Στο πλαίσιο των διατάξεων του ν.3723/2008, που αφορούν την παροχή εγγυήσεων για τη ρευστότητα των τραπεζών.
- Σε ευρωπαϊκούς ή διεθνείς χρηματοπιστωτικούς οργανισμούς για δάνεια που χορηγούν σε δημόσιες επιχειρήσεις και οργανισμούς, καθώς και σε πιστωτικά ιδρύματα, αποκλειστικά για επενδυτικούς και κοινωνικούς σκοπούς.
- Στην Τράπεζα της Ελλάδος προς εξασφάλιση των απαιτήσεων αυτής κατά πιστωτικών ιδρυμάτων στο πλαίσιο του Μηχανισμού Έκτακτης Ενίσχυσης σε Ρευστότητα (Emergency Liquidity Assistance - ELA).

Για το έτος 2019 τα στοιχεία των εγγυήσεων εκτιμάται ότι διαμορφώνονται ως εξής:

- Οι νέες εγγυήσεις ανέρχονται στο 0,22% του ΑΕΠ, έναντι 0,10% το 2018.
- Οι πληρωμές από καταπτώσεις εγγυήσεων διαμορφώνονται στο 0,01% του ΑΕΠ, έναντι 0,05% το 2018.
- Το ανεξόφλητο εγγυημένο υπόλοιπο δανείων με την εγγύηση του Ελληνικού Δημοσίου ανέρχεται στο 5,24% του ΑΕΠ, έναντι 5,59% το 2018.

Για το έτος 2020 η πολιτική εγγυήσεων εκτιμάται ότι θα συνεχίσει να υπόκειται στο πλαίσιο κριτηρίων και στόχων της γενικότερης οικονομικής πολιτικής.

Επιπρόσθετα, με την απόφαση SA 53519/10.10.2019 της Ευρωπαϊκής Επιτροπής εγκρίθηκε εγγυητικό σχήμα, σύμφωνα με το οποίο εγγύηση του Ελληνικού Δημοσίου καλύπτει ομολογίες υψηλής διαβάθμισης που προκύπτουν από τιτλοποιήσεις Μη Εξυπηρετούμενων Δανείων των ελληνικών πιστωτικών ιδρυμάτων (ΗΡΑΚΛΗΣ), με θετικές και ιδιαίτερα σημαντικές επιπτώσεις σε ό,τι αφορά τη χρηματοδότηση και ανάκαμψη της οικονομίας. Οι εγγυήσεις αυτές θα συμπεριληφθούν στις εξαιρέσεις του ανώτατου ετήσιου ορίου στην παροχή κρατικών εγγυήσεων.

Παράλληλα, για την επιτάχυνση της επεξεργασίας και πληρωμής των αιτημάτων κατάπτωσης που υποβάλλουν τα πιστωτικά ιδρύματα (τα οποία αφορούν τη χορήγηση εγγυημένων δανείων σε φυσικά πρόσωπα και ιδιωτικές επιχειρήσεις), είναι σε εξέλιξη η εφαρμογή ενός σχεδίου δράσης για τη βελτίωση της διαχείρισης των κρατικών εγγυήσεων. Το εν λόγω σχέδιο προβλέπει τη χρήση ψηφιακών δυνατοτήτων, όπως την αυτοματοποίηση της βεβαίωσης οφειλών στις ΔΟΥ και της παρακολούθησης κάθε δανειολήπτη με τη χρήση διεπαφών ανάμεσα στο Ολοκληρωμένο Πληροφοριακό Σύστημα Δη-

μοσιονομικής Πολιτικής και το Taxis, αλλά και τη λειτουργία του συστήματος «Ηλεκτρονικός Φάκελος Δανειολήπτη» για την ηλεκτρονική διαχείριση των εγγράφων που συνοδεύουν τα αιτήματα κατάπτωσης. Επίσης, θα ενισχυθεί το προσωπικό του ΓΛΚ που εξετάζει τα εκκρεμή αιτήματα καταπτώσεων και θα βελτιωθεί το διαχειριστικό και νομικό πλαίσιο σε συνεργασία με τα πιστωτικά ιδρύματα. Στόχος των εν λόγω δράσεων είναι να υποστηρίξουν ένα μεσοπρόθεσμο πλάνο αποπληρωμής των αιτημάτων καταπτώσεων των εγγυημένων από το Ελληνικό Δημόσιο δανείων.

Επισημαίνεται ότι τα στοιχεία του πίνακα και του διαγράμματος δεν περιλαμβάνουν τις εγγυήσεις που έχουν παρασχεθεί προς τα πιστωτικά ιδρύματα τόσο στο πλαίσιο της ενίσχυσης της ρευστότητάς τους, όσο και στο πλαίσιο του Προγράμματος Ενίσχυσης της Επιχειρηματικότητας.

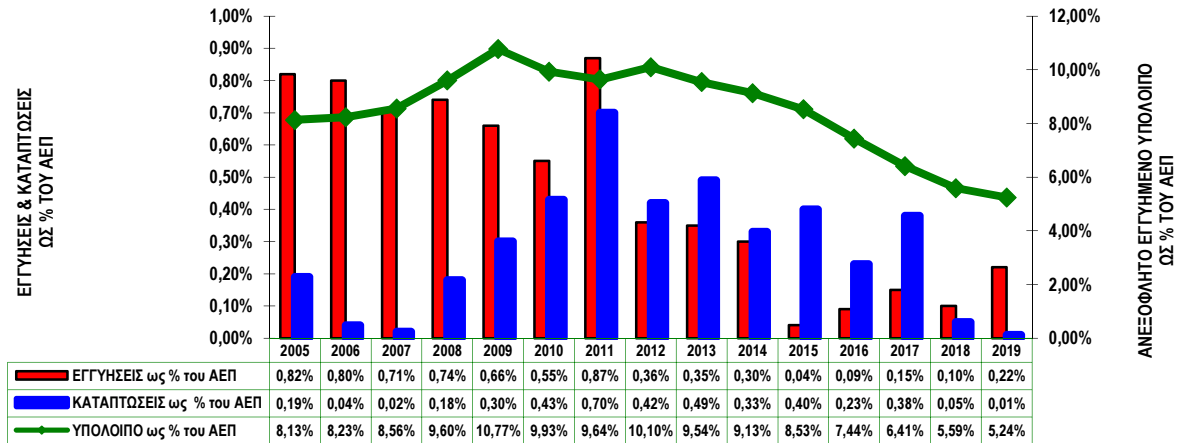
**Πίνακας 4.10 Εγγυήσεις, ανεξόφλητο εγγυημένο υπόλοιπο, καταπτώσεις και προμήθειες εγγυήσεων κατά τα έτη 2005-2019 (σε εκατ. ευρώ)**

Έτος	Εγγυήσεις		Ανεξόφλητο εγγυημένο υπόλοιπο		Καταπτώσεις		Έσοδα από προμήθειες εγγυήσεων του Δημοσίου και εισπράξεις από ΔΟΥ	Καταπτώσεις που τελικά βαρύνουν το Δημόσιο	
	(1)		(2)		(3)		(4)	(5) = (3)-(4)	
	1/1-31/12		την 31/12		1/1-31/12		1/1-31/12	1/1-31/12	
	Ποσά	Εγγυήσεις ως % του ΑΕΠ	Ποσά	Υπόλοιπο ως % του ΑΕΠ	Ποσά	Καταπτώσεις ως % του ΑΕΠ	Ποσά	Ποσά	Καταπτώσεις ως % του ΑΕΠ
2005	1.628,2	0,82	16.200,5	8,13	373,9	0,19	51,2	322,7	0,16
2006	1.736,0	0,80	17.936,1	8,23	94,6	0,04	49,2	45,4	0,02
2007	1.656,6	0,71	19.929,0	8,56	42,3	0,02	57,3	-15,0	-0,01
2008	1.788,0	0,74	23.232,0	9,60	434,1	0,18	68,4	365,7	0,15
2009	1.563,7	0,66	25.586,6	10,77	704,8	0,30	70,7	634,1	0,27
2010	1.254,4	0,55	22.438,2	9,93	974,2	0,43	78,5	895,7	0,40
2011	1.804,9	0,87	19.950,8	9,64	1.442,0	0,70	135,8	1.306,2	0,63
2012	688,0	0,36	19.314,7	10,10	796,0	0,42	72,6	723,4	0,38
2013	634,7	0,35	17.234,4	9,54	877,5	0,49	170,0	707,5	0,39
2014	536,6	0,30	16.315,0	9,13	588,2	0,33	83,0	505,2	0,28
2015	65,0	0,04	15.121,2	8,53	702,1	0,40	72,0	630,1	0,36
2016	162,9	0,09	13.122,9	7,44	412,3	0,23	108,4	303,9	0,17
2017	266,6	0,15	11.546,4	6,41	676,7	0,38	57,4	619,3	0,34
2018	184,9	0,10	10.326,7	5,59	85,6	0,05	58,5	27,1	0,01
2019	408,9	0,22	9.953,6	5,24	12,9	0,01	59,5	-46,6	-0,02

\*Τα στοιχεία για το έτος 2019 αποτελούν εκτίμηση.

\*\* Οι καταπτώσεις αφορούν εγγυήσεις προηγούμενων ετών

**Διάγραμμα 4.8 Εγγυήσεις, καταπτώσεις και ανεξόφλητο εγγυημένο υπόλοιπο  
κατά τα έτη 2005-2019  
(ως % του ΑΕΠ)**



Πηγή: Υπουργείο Οικονομικών

### Ενίσχυση ρευστότητας της οικονομίας

Το νομικό πλαίσιο για την ενίσχυση της ρευστότητας των τραπεζών, όπως διαμορφώθηκε με τον ν.3723/2008, είναι ακόμα σε ισχύ, όμως η χρήση του περιορίζεται συνεχώς. Είναι χαρακτηριστικό πως οι κρατικές εγγυήσεις που συνδέονται με το σχετικό πρόγραμμα ανήλθαν στις 30/09/2019 σε 350 εκατ. ευρώ, παραμένοντας αμετάβλητες σε σχέση με το έτος 2018, ενώ μέχρι τις 31/12/2019 το συγκεκριμένο ποσό θα μειωθεί στα 320 εκατ. ευρώ. Οι εν λόγω εγγυήσεις παρέχονται έναντι προμήθειας, η οποία αποτελεί έσοδο του Ελληνικού Δημοσίου. Συγκεκριμένα, από την 01/01/2019 μέχρι τις 30/09/2019 εισπράχθηκαν 1,96 εκατ. ευρώ, ενώ μέχρι τις 31/12/2019 αναμένεται να εισπραχθούν συνολικά 3,92 εκατ. ευρώ.

Επισημαίνεται επίσης ότι η εφαρμογή του Μηχανισμού Έκτακτης Ενίσχυσης σε Ρευστότητα (ELA), που τέθηκε σε ισχύ με τον ν.3845/2010 και αφορούσε τη δυνατότητα παροχής εγγύησης του Ελληνικού Δημοσίου στην Τράπεζα της Ελλάδος, για την κάλυψη βραχυπρόθεσμων προβλημάτων ρευστότητας τραπεζών, δεν ενεργοποιείται πλέον, λόγω σημαντικής βελτίωσης του οικονομικού και επενδυτικού κλίματος της χώρας.

Επιπροσθέτως η Ευρωπαϊκή Τράπεζα Επενδύσεων (ΕΤΕπ) στο πλαίσιο προγραμμάτων ενίσχυσης της επιχειρηματικότητας χορηγεί δάνεια στα τραπεζικά ιδρύματα με αποκλειστικό σκοπό τη χρηματοδότηση μικρών και μεσαίων επιχειρήσεων, για την εκτέλεση επενδυτικών έργων.

Οι εγγυήσεις που έχουν παρασχεθεί προς την ΕΤΕπ για την κάλυψη των εν λόγω δανείων ανέρχονται σε 1,474 δισ. ευρώ, το ανεξόφλητο υπόλοιπο αυτών των δανείων είναι 1,282 δισ. ευρώ και έχει εισπραχθεί προμήθεια 10,30 εκατ. ευρώ μέχρι τις 30/09/2019.

Σήμερα η Ευρωπαϊκή Τράπεζα Επενδύσεων έχει θέσει σε εφαρμογή τα εξής νέα προγράμματα:

- «Loan for Youth Employment & Female Empowerment» ύψους 500 εκατ. ευρώ. Σκοπός του προγράμματος είναι η χρηματοδότηση των πιστωτικών ιδρυμάτων, τα οποία θα χρηματοδοτούν τα επενδυτικά σχέδια που προωθούνται από μικρές και μεσαίες επιχειρήσεις, καθώς και επιχειρήσεις μεσαίας κεφαλαιοποίησης που δραστηριοποιούνται σε επιλέξιμους από την ΕΤΕπ τομείς και με έμφαση στην απασχόληση νέων και την ενδυνάμωση της θέσης της γυναίκας σε θέσεις ευθύνης.
- «Greece Leasing Loan for SMEs & MidCaps» του 2018, πρόγραμμα χρηματοδοτικής μίσθωσης για αντικατάσταση εξοπλισμού επιχειρήσεων.
- «Private Finance for Energy Efficiency» του 2018, πιλοτικό πρόγραμμα για την ενεργειακή απόδοση επιχειρήσεων, ΝΠΔΔ και φυσικών προσώπων.