

## ΚΟΙΝΩΝΙΑ

## Πρότυπο έργο

Του **ΓΙΩΡΓΟΥ ΧΩΡΑΪΤΗ**  
g.choraitis@realnews.gr

Το Σάββατο 18 Μαΐου θα πραγματοποιηθεί η πρώτη σημαντική εκδήλωση της πολιτιστικής «Εταιρείας Αρχιπέλαγος», στο ανακαινισμένο Μουσείο-Ελαιοτριβείο Βρανά στον Παππάδο της Λέσβου.

Οι εγκαταστάσεις του ιστορικού ελαιοτριβείου, που κτίστηκε το 1887, ανακαινίστηκαν πρόσφατα επιτρέποντας στον επισκέπτη του μουσείου να δει και να κατανοήσει πώς ακριβώς γίνονταν η επεξεργασία της ελιάς και η παραγωγή του λαδιού πριν από 137 χρόνια, όταν και κτίστηκε για πρώτη φορά.

Η πρώτη σημαντική εκδήλωση για το 2024 συμπίπτει με τη Διεθνή Ημέρα Μουσείων (18 Μαΐου) και έχει ως θέμα: «Η ελιά, το λάδι και η συμβολή τους στον πολιτισμό».

Την εκδήλωση των εγκαινίων θα προλογίσει ο πρόεδρος της πολιτιστικής «Εταιρείας Αρχιπέλαγος» **Νίκος Σηφουνάκης** και θα ακολουθήσουν διακεκριμένοι ομιλητές.

«Η ελιά στη Λέσβο κατά την αρχαιότητα» θα είναι το θέμα της ομιλίας του **Παύλου Τριανταφυλλίδη**, εφόρου Αρχαιοτήτων Λέσβου. «Το λάδι και οι παναθηναϊκοί αμφορείς» θα είναι το θέμα της ομιλίας του **Νίκου Σταμπολίδη**, καθηγητή Αρχαιολογίας, διευθυντή του Μουσείου Ακρόπολης Αθηνών, ενώ η ομιλία του **Νίκου Ζούρου**, καθηγητή Πανεπιστημίου Αιγαίου και διευθυντή του Μουσείου Φυσικής Ιστορίας Απολιθωμένου Δάσους Λέσβου, θα έχει τον τίτλο «Λέσβος: Γεωλογία και ελαιώνες».

Παράλληλα, στο μουσείο φιλοξενείται έκθεση, την επιμέλεια της οποίας έχει η Εφορεία Αρχαιοτήτων Λέσβου. Θα εκθεθούν επίσης αρχαιολογικά αντικείμενα από το Εθνικό Αρχαιολογικό Μουσείο Αθηνών, το Μουσείο της Ακρόπολης Αθηνών και το Μουσείο Απολιθωμένου Δάσους Λέσβου. Ενδεικτικά, μεταξύ των εκθεμάτων περιλαμβάνονται:

- ▶ Πτερυγιδόχημος αμφορέας της Πρώιμης Εποχής του Χαλκού από τον προϊστορικό οικισμό της Θερμής, που εκτίθεται στο Αρχαιολογικό Μουσείο Μυτιλήνης.
- ▶ Παναθηναϊκός αμφορέας (4ος π.Χ. αιώνας) από το Αρχαιολογικό Μουσείο Αθηνών.
- ▶ Αρύβαλλος (6ος π.Χ. αιώνας) από το Μουσείο της Ακρόπολης Αθηνών.
- ▶ Απολιθωμένα φύλλα ελιάς ηλικίας 60.000 ετών, από το Μουσείο Απολιθωμένου Δάσους Λέσβου.

### Αναστήλωση

Η αναστήλωση, η αποκατάσταση και η μετατροπή του παλαιότερου ατμοκίνητου ελαιοτριβείου του Αιγαίου -ανακρυγμένου ως διατηρητέου- σε μουσείο χαρακτηρίζονται ως πρότυπο αναστηλωτικό έργο, σε ένα σημαντικό



Η αίθουσα «Οδυσσέας Ελύτης» (κάτω) στο ανακαινισμένο μουσείο στη Λέσβο

# Λαμπρή γιορτή στο Μουσείο-Ελαιοτριβείο Βρανά

Εγκαινιάζεται στις 18 Μαΐου η πρώτη σημαντική εκδήλωση για το 2024 με θέμα «Η ελιά, το λάδι και η συμβολή τους στον πολιτισμό»



Ο πρόεδρος της πολιτιστικής «Εταιρείας Αρχιπέλαγος», **Νίκος Σηφουνάκης**

ανακρυγμένο αρχιτεκτονικό μνημείο του 19ου αιώνα, που δημιουργήθηκε από τον **Νικόλαο Βρανά**, παππού του μεγάλου μας ποιητή **Οδυσσέα Ελύτη** και αποτελεί μέχρι σήμερα ιδιοκτησία της πολιτιστικής «Εταιρείας Αρχιπέλαγος».

Οι εργασίες αναστήλωσης των κτιρίων του μοναδικού αυτού βιομηχανικού συγκροτήματος -που χτίστηκε το 1887 και λειτούργησε έως το 1978- ξεκίνησαν το 2005 και κράτησαν μία τετραετία.

Η μελέτη αναστήλωσης, λαμβάνοντας εξαρχής υπ' όψιν αφενός την ιστορία, αφετέρου τη νέα χρήση του χώρου, έθεσε ως στόχους την αποκατάσταση της αρχικής μορφής του συγκροτήματος και τη διαμόρφωση ενός σύγχρονου και λειτουργικού χώρου υποδοχής του κοινού με μουσειακό, εκπαιδευτικό, πολιτιστικό και ψυχαγωγικό χαρακτήρα. Αποκαταστάθηκε αρχιτεκτονικά και μηχανολογικά με υποδειγματικό τρόπο και μέσα από τον σπάνιο μηχανολογικό του εξοπλισμό παρουσιάζονται όλα τα στάδια και τα μέσα της ατμοκίνησης και στη συνέχεια της μηχανοκίνησης ελαιουργίας.

Συντηρήθηκε και ψηφιοποιήθηκε το μοναδικό στην Ελλάδα πλήρως σωζόμενο αρχείο του ελαιοτριβείου, το οποίο καταγράφει λεπτομερώς την εμπορική δραστηριότητα σχεδόν 80 χρόνων, από το 1887 έως το 1965.

### Εκθέσεις

Στο μουσείο-ελαιοτριβείο λειτουργούν τέσσερις ξεχωριστές μόνιμες εκθέσεις:

▶ «Η Λέσβος του Ελύτη»: Σε μία από τις τρεις λαδαποθήκες παρουσιάζονται η ζωή και οι ιδιαίτεροι δεσμοί του μεγάλου ποιητή με τον τόπο καταγωγής του.

▶ «Ματιές σε ένα μνημείο»: Στον χώρο της ατμοκίνησης φιλοξενούνται έργα σύγχρονων καλλιτεχνών, εμπνευσμένα από το μουσείο-ελαιοτριβείο στο οποίο και τα δώρισαν. Πρόκειται για έργα των **Π. Τέτσι, Α. Φασσιανού, Σ. Σόρογκα, Γ. Ψυχοπαίδη, Η. Αγγελή, Σ. Γεωργιάδη, Γ. Μιγάδη, Ν. Στεφάνου, Ν. Στρατάκη, Γ. Αδαμάκου, Μ. Μαδένη, Δ. Ανδρεαδάκη, Γ. Λασιθιωτάκη**.

▶ «Η έκθεση του αρχείου»: Στον διώροφο χώρο των δύο μικρών δεξαμενών και του σαπουναριού εκτίθενται ντοκουμέντα του Αρχείου Ελαιοτριβείου Βρανά 1887-1965.

▶ «Ο Αρχαίος Ληνός»: Στην είσοδο του μουσείου (Αίθουσα Α) εκτίθεται ο διπλός λίθινος Αρχαίος Ληνός του 2ου-3ου αιώνα π.Χ., ένα μοναδικό και σπάνιο αρχαιολογικό λείψανο που βρέθηκε σε παρακείμενο χώρο, τον οποίο μελέτησε και παρουσίασε στο Μουσείο Βρανά ο αρχαιολόγος Π. Τριανταφυλλίδης, προϊστάμενος της Αρχαιολογικής Υπηρεσίας Ν. Λέσβου.

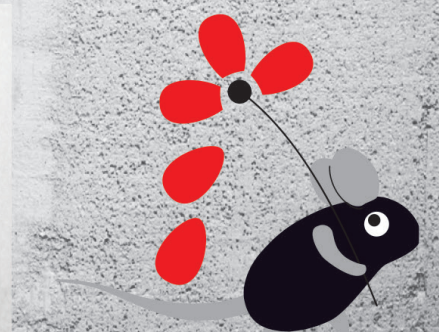
Το Μουσείο-Ελαιοτριβείο Βρανά εγκαινιάστηκε την 1η Αυγούστου 2009 από τον τότε πρόεδρο της Βουλής των Ελλήνων **Δημήτρη Σιούφα** και έκτοτε λειτουργεί καθημερινά προσελκύοντας πλήθος επισκεπτών.

**ΤΟ ΠΟΝΤΙΚΙ**  
ΕΒΔΟΜΑΔΙΑΙΑ  
ΠΟΛΙΤΙΚΗ  
ΣΑΤΙΡΙΚΗ  
ΑΠΟΚΑΛΥΠΤΙΚΗ  
ΕΦΗΜΕΡΙΔΑ  
ΠΙΟ ΑΝΑΤΡΕΠΤΙΚΟ  
ΠΙΟ ΑΠΡΟΒΛΕΠΤΟ  
ΠΙΟ ΠΡΟΚΛΗΤΙΚΟ  
ΑΠΟ ΠΟΤΕ

ΕΚΕΙ ΠΟΥ ΟΙ ΑΛΛΟΙ  
ΒΑΖΟΥΝ ΤΕΛΕΙΑ

ΕΜΕΙΣ ΒΑΖΟΥΜΕ  
ΤΑ ΠΡΑΓΜΑΤΑ  
ΣΤΗ ΘΕΣΗ ΤΟΥΣ

www  
topontiki.gr



ΑΥΤΗ ΤΗΝ ΠΕΜΠΤΗ 16 ΜΑΪΟΥ

Ενοχλεί... κάθε Πέμπτη